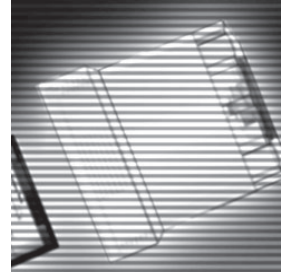


Elektor

airsystems gmbh



**Schnell-Montage-
anleitung Nach-
rüstkit**

**Quick assembly
instructions for
retrofit kit**

DE

EN

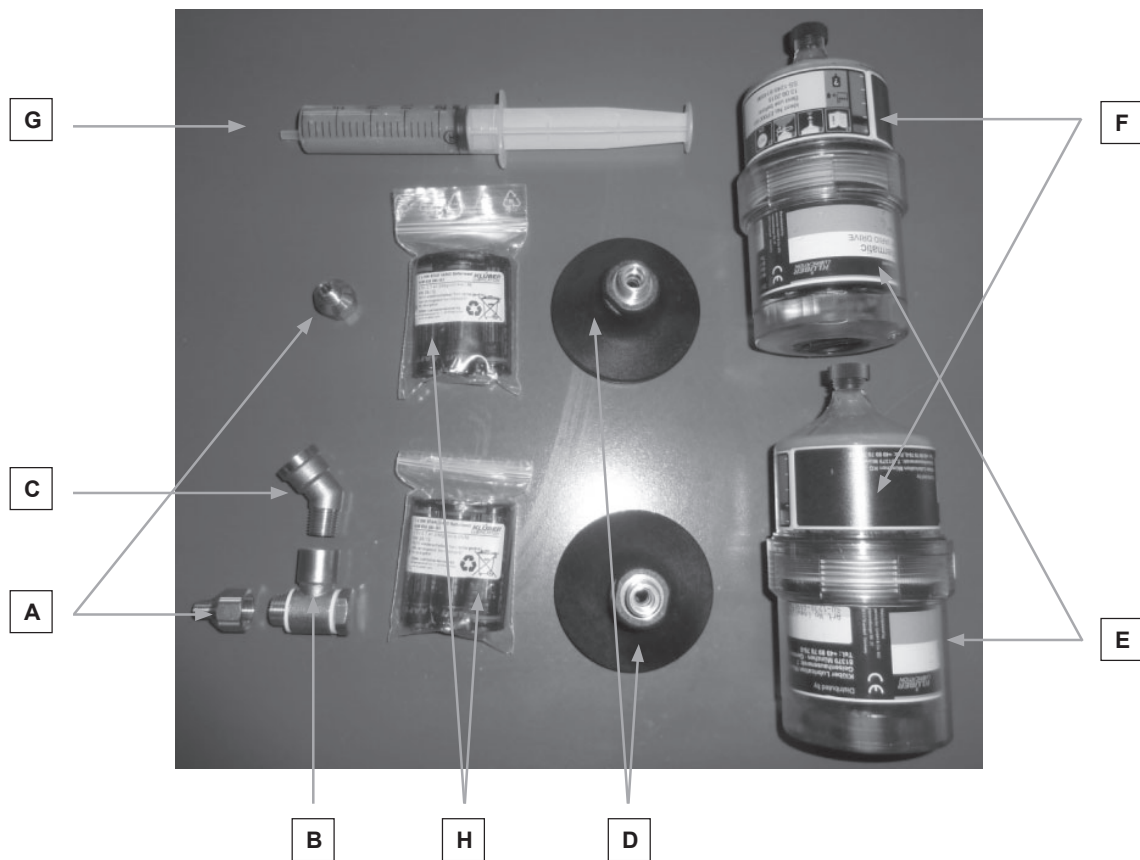
Elektor airsystems gmbh
Hellmuth-Hirth-Strasse 2, D-73760 Ostfildern
Postfach 1252, D-73748 Ostfildern
Telefon +49 711 31973-0
Telefax +49 711 31973-5000
info@elektor.de
www.elektor.de

DE

1 HINWEISE

- Die nachfolgende Schnell-Montageanleitung zeigt die wesentlichen und die auf Ihren Ventilator abgestimmten Montageschritte auf.
- Die Laufzeit des Antriebs ist **werkseitig** auf 36 Monate eingestellt und darf **nicht** mehr geändert werden!
- Nach einer Laufzeit **von 1 Jahr** sind die Batterien der Antriebseinheit zwingend auszutauschen!
- Die Liefertypen des Dispenser sind die S60, das Schmierfett BQH 72 – 102.
- Quelle ist die beiliegende Originalbetriebsanleitung von der Fa. Klüber. Die Schnell-Montageanleitung ersetzt nicht das Studium der Originalbetriebsanleitung!

2 TEILEÜBERSICHT



Das Nachrüstkit besteht aus folgenden Einzelteilen:

- | | | | |
|----------|-----------------------------------|----------|--|
| A | 2 x Reduzierstück (019473) | E | 2 x Antrieb (019220) |
| B | 1 x Schwenkverschraubung (019471) | F | 2 x Kartusche (019219) |
| C | 1 x 45° Winkelstück (019474) | G | 1 x vorgefüllte Fettspritze (702870 - ungefüllt) |
| D | 2 x Stützkonsolen (019475) | H | 2 x Batterien-Set (019221) |

Nicht enthalten: Gewindesicherung Loctite 243 bzw. Dichtband

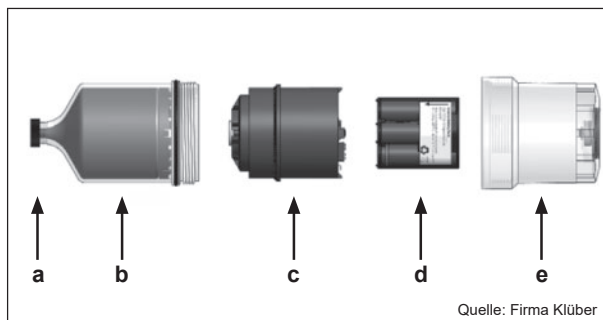
3 AUFBAU DER NACHSCHMIEREINHEIT

DE

Sie besteht aus (siehe Bild 1):

- Verschlußstopfen
- LC Einheit (Lubrication Canister), mit dem Schmierstoff BQH 72 – 102 in Größe S60 (Einschraubgewinde R1/4).
LC Einheit ist nicht zum Wiederbefüllen vorgesehen!
- Antriebssystem, bestehend aus einem robusten Getriebemotor und einer Elektronikeinheit für die Steuerung, mehrfach verwendbar.
- Batterieset, bestehend aus drei Batterien der Größe AA mit je 1,5 Volt. Die Batterien sind nicht zum Wiederaufladen vorgesehen. **Batterien nie ein zweites Mal verwenden!**
- Verschlußdeckel für das Antriebssystem, mehrfach verwendbar.

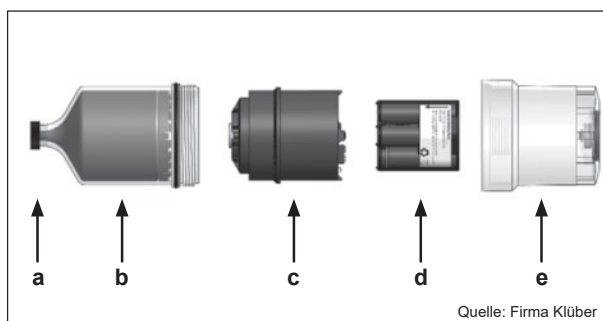
Bild 1



4 VORBEREITUNGEN DER NACHSCHMIEREINHEIT

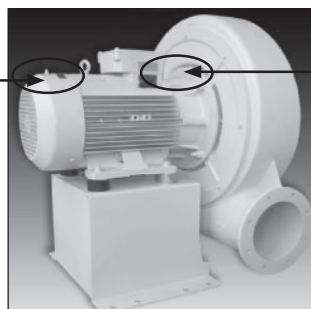
Die Nachschmiereinheit wie im folgenden Bild 2 gezeigt zusammenmontieren:

Bild 2

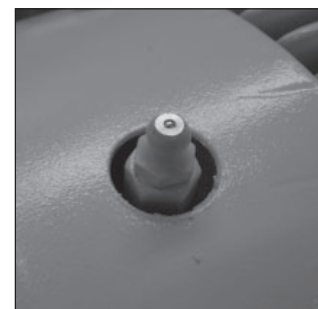


5 MONTAGE DER NACHSCHMIEREINHEITEN AN DEM VENTILATOR

Lüfterhaubenseite (5.b)



Flanschlagerschildseite (5.a)



- Eingeschraubte Verschlußstopfen in den beiden Nachschmiernippeln (Lüfterhaube und am Flanschlagerschild) entfernen

DE

Bitte allgemein beachten: Alle Gewinde mit Loctite bzw. Dichtband abdichten!

5. a) Gilt nur für die Flanschlagerschildseite



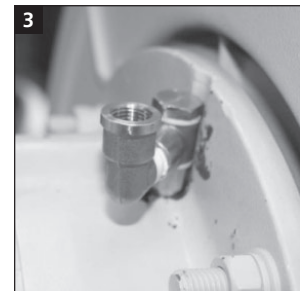
1
Reduzierstück (A) eindrehen

Wichtig:
Mit der beigelegten Spritze den Kanal mit Fett auffüllen



2
Schwenkverschraubung (B) nach Bild oben ausrichten und im Reduzierstück (A) verschrauben

Wichtig:
Mit der beigelegten Spritze den Kanal mit Fett auffüllen



3
45° Winkelstück (C) in die Schwenkverschraubung (B) einschrauben und nach oben ausrichten

Wichtig:
Mit der beigelegten Spritze den Kanal mit Fett auffüllen



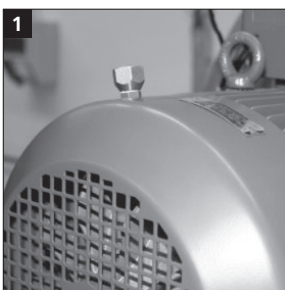
4
Stützkonsole (D) aufschrauben

Wichtig:
Mit der beigelegten Spritze den Kanal mit Fett auffüllen



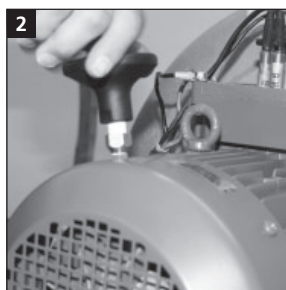
5
Die vormontierte Nachschmiereinheit (E, F, H) einschrauben

5. b) Gilt nur für die Lüfterhaubenseite



1
Reduzierstück (A) eindrehen

Wichtig:
Mit der beigelegten Spritze den Kanal mit Fett auffüllen



2
Stützkonsole (D) einschrauben

Wichtig:
Mit der beigelegten Spritze den Kanal mit Fett auffüllen



3
Die vormontierte Nachschmiereinheit (E, F, H) einschrauben

Elektor

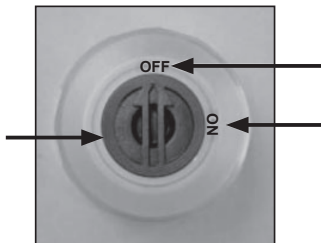
4

6 INBETRIEBNAHME DER NACHSCHMIEREINRICHTUNGEN

DE

Stellen Sie den Drehschalter auf dem Deckel des Antriebssystems (Bild 3) mit einem Schraubendreher von Position „OFF“ auf „ON“, um den Schmierstoffgeber einzuschalten (es startet sofort ein Spendevorgang) bzw. von Position „ON“ auf „OFF“, um den Schmierstoffgeber auszuschalten.

Bild 3



Funktionsanzeige

Die LEDs befinden sich auf der Steuerplatine und können durch den transparenten Deckel beobachtet werden.

Der STAR VARIO ist mit einer roten und einer grünen LED ausgestattet.

Diese LEDs signalisieren dem Betreiber folgende Betriebszustände bzw. Störungen:

LED	Signal	Signal-dauer	Betriebs-zustand
grün	blinkend	alle 15 Sek.	Betrieb (OK)
rot	blinkend	alle 8 Sek.	Fehler / Störung
grün und rot	blinkend	alle 3 Sek.	LC Einheit leer
rot	durch- gehend	ständig	VARIO spendet

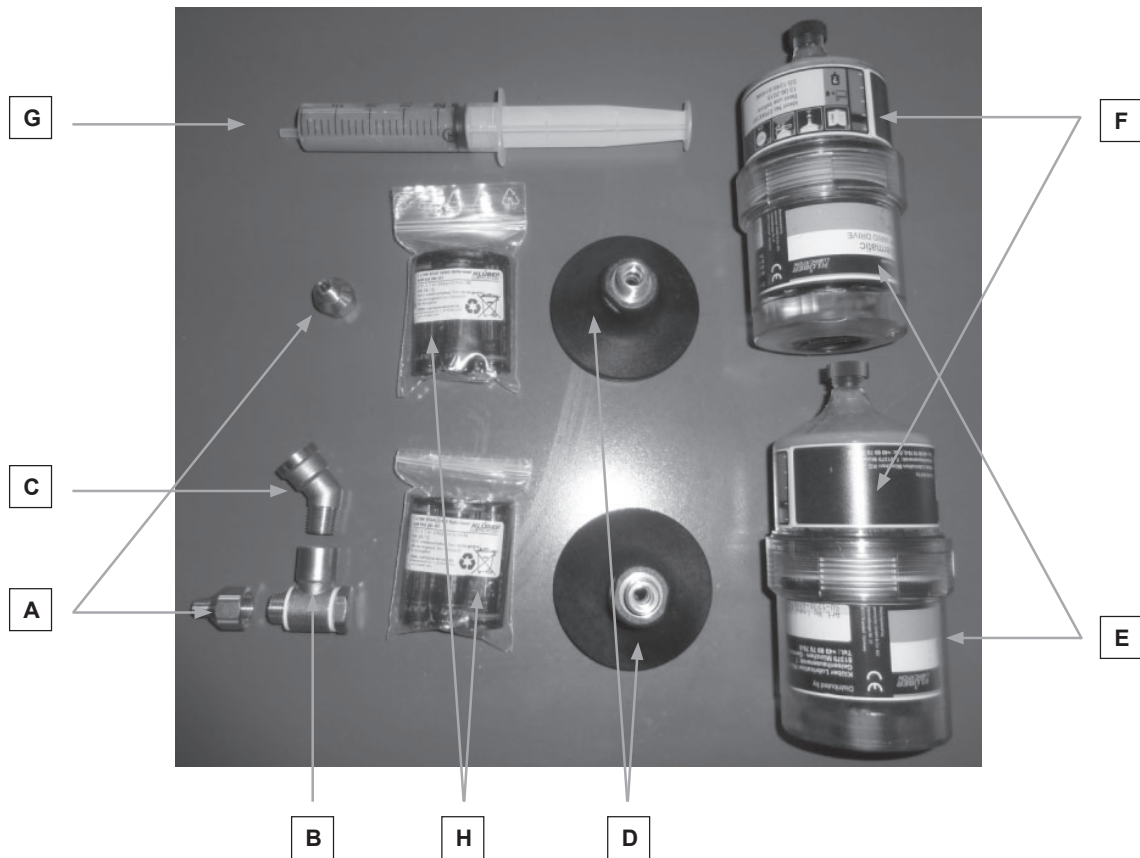
Quelle: Klüber

1 INDICATIONS

EN

- The following quick assembly instructions show the basic assembly steps that have been attuned to your blower.
- In reference to the service life of the relubrication device, please note that the service life of the drive has been **factory-set** to 36 months and **must not be changed!**
- The batteries of the drive unit must be changed **after the duration of 1 year!**
- The delivery type of the dispenser is the S60, the lubricating grease BQH 72 – 102.
- These quick assembly instructions are based on the attached original operating instructions by Klüber.

2 PART OVERVIEW



The retrofit kit consists of the following parts:

A	2 pcs. Adapter nipple (019473)	E	2 pcs. Engine (019220)
B	1 pcs. Banjo fitting (019471)	F	2 pcs. Cartridge (019219)
C	1 pcs. 45° Angle section (019474)	G	1 pcs. Prefilled grease injection (702870 - unfilled)
D	2 pcs. Support brackets (019475)	H	2 pcs. battery set (019221)

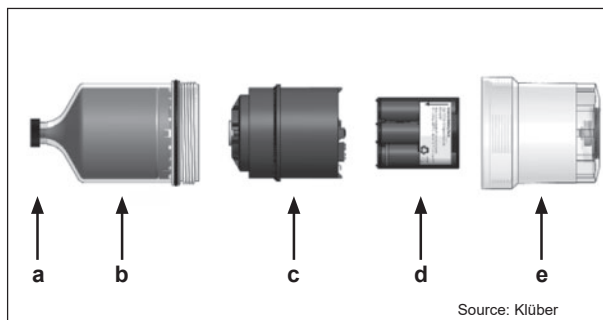
Not included: thread-locking device Loctite 243 respectively sealing tape.

3 ASSEMBLY OF THE RELUBRICATION UNIT

These consist of (see figure 1):

- a. Sealing plug
- b. LC unit (Lubrication Canister), with the lubricant BQH 72 – 102 in size S60 (female thread R1/4).
The LC unit is not intended to be refilled!
- c. Drive system, comprising a robust gear motor and an electronic unit for controlling. Can be used several times.
- d. Battery set comprising three batteries of size AA, each with 1.5 Volt. The batteries must not be recharged.
Never use the batteries twice!
- e. Sealing cover for the drive system, **can be used several times.**

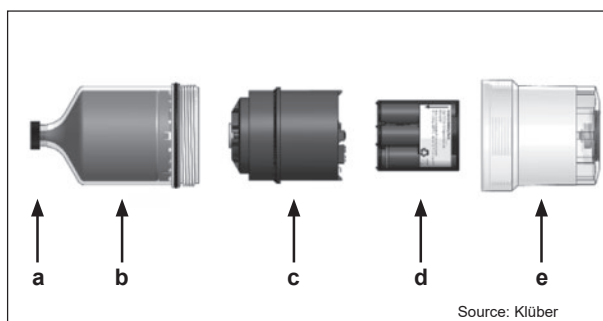
Figure 1



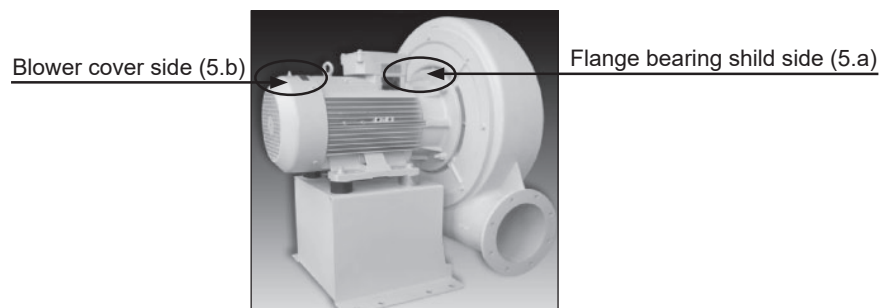
4 PREPARING THE RELUBRICATION UNIT

Assemble the relubrication unit as shown in the following figure 2.

Figure 2



5 MOUNTING THE RELUBRICATION UNIT ONTO THE BLOWER



1. Remove sealing plugs
(at the blower cover and flange bearing shield)

General note: Seal all threads with Loctite respectively sealing tape!

5. a) Applies only to the side of the flange bearing shield:

EN



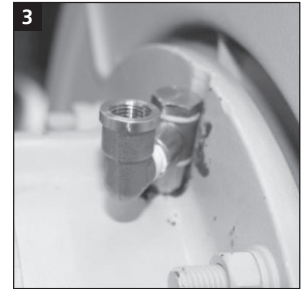
Screw in the adapter nipple (A)

Note:
Fill up with the enclosed injection the channel with grease



Align the banjo fitting (B) (see picture above) and bolt it with the adapter nipple (A)

Note:
Fill up with the enclosed injection the channel with grease



Screw in the 45° angle section (C) and align it to the top

Note:
Fill up with the enclosed injection the channel with grease



Screw the support brackets (D) on the angle section (C)

Note:
Fill up with the enclosed injection the channel with grease

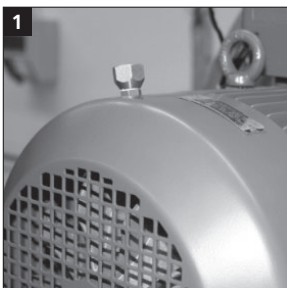


Screw in the pre-assembled cartridge (E, F, H)

Elektron

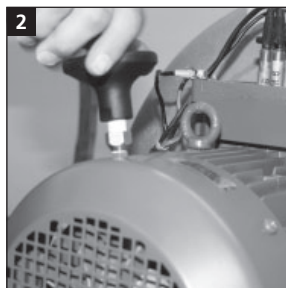
8

5. b) Applies only to the side of the blower cover:



Screw in the adapter nipple (A)

Note:
Fill up with the enclosed injection the channel with grease



Screw support brackets (D) in the adapter nipple (A)

Note:
Fill up with the enclosed injection the channel with grease

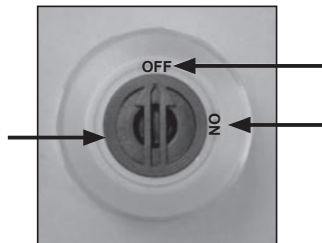


Screw in the pre-assembled cartridge (E, F, H)

6 COMMISSIONING THE RELUBRICATION UNITS

Use a screwdriver to turn the rotary switch on the cover of the drive system (Fig. 3) from the "OFF" position to the "ON" position in order to switch on the relubricator (the dispensing begins immediately), or turn it from the "ON" position to the "OFF" position to switch the lubricator off.

Figure 3



Function display

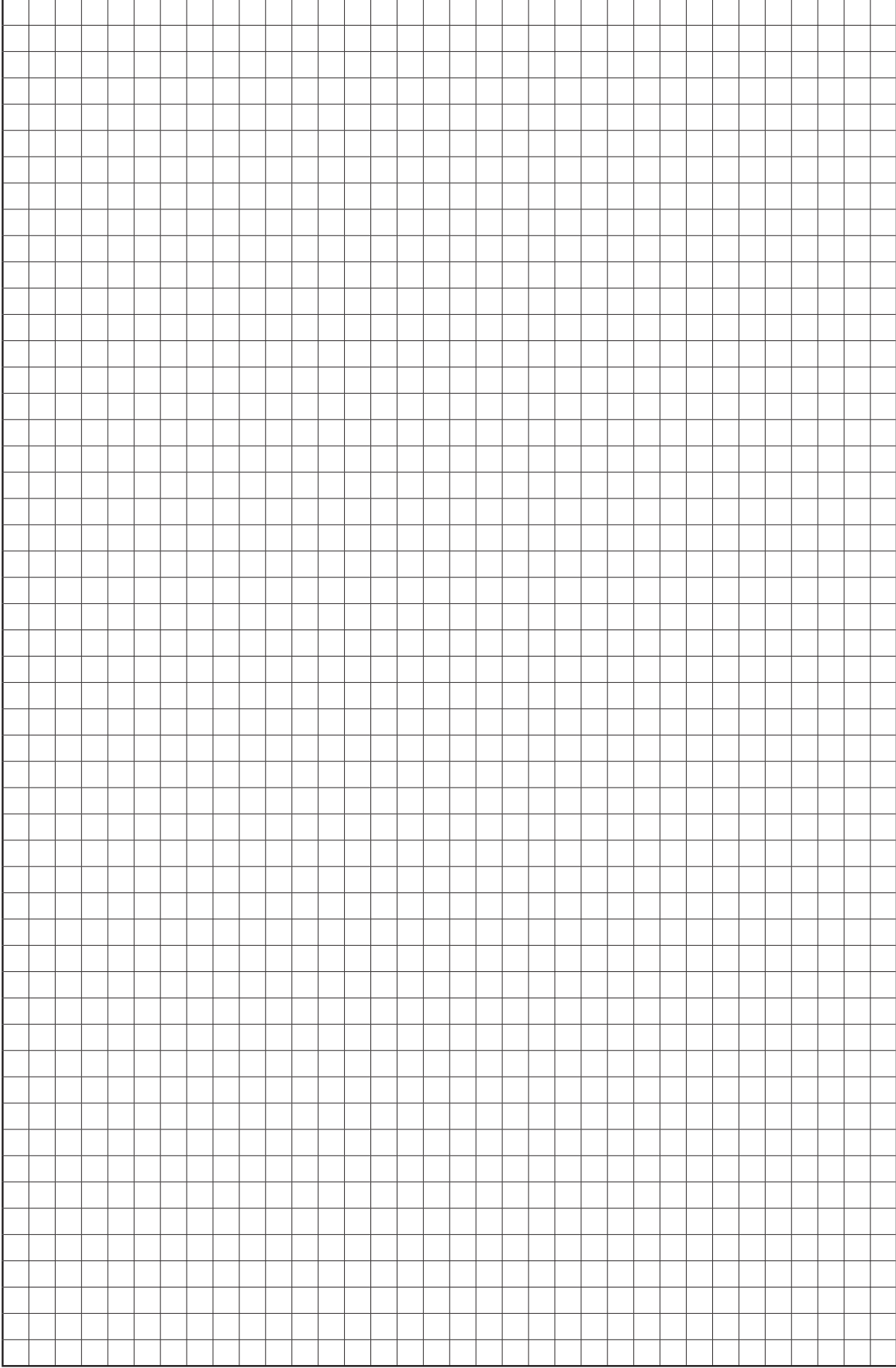
The LEDs are located on the control board and can be observed through the transparent cover.

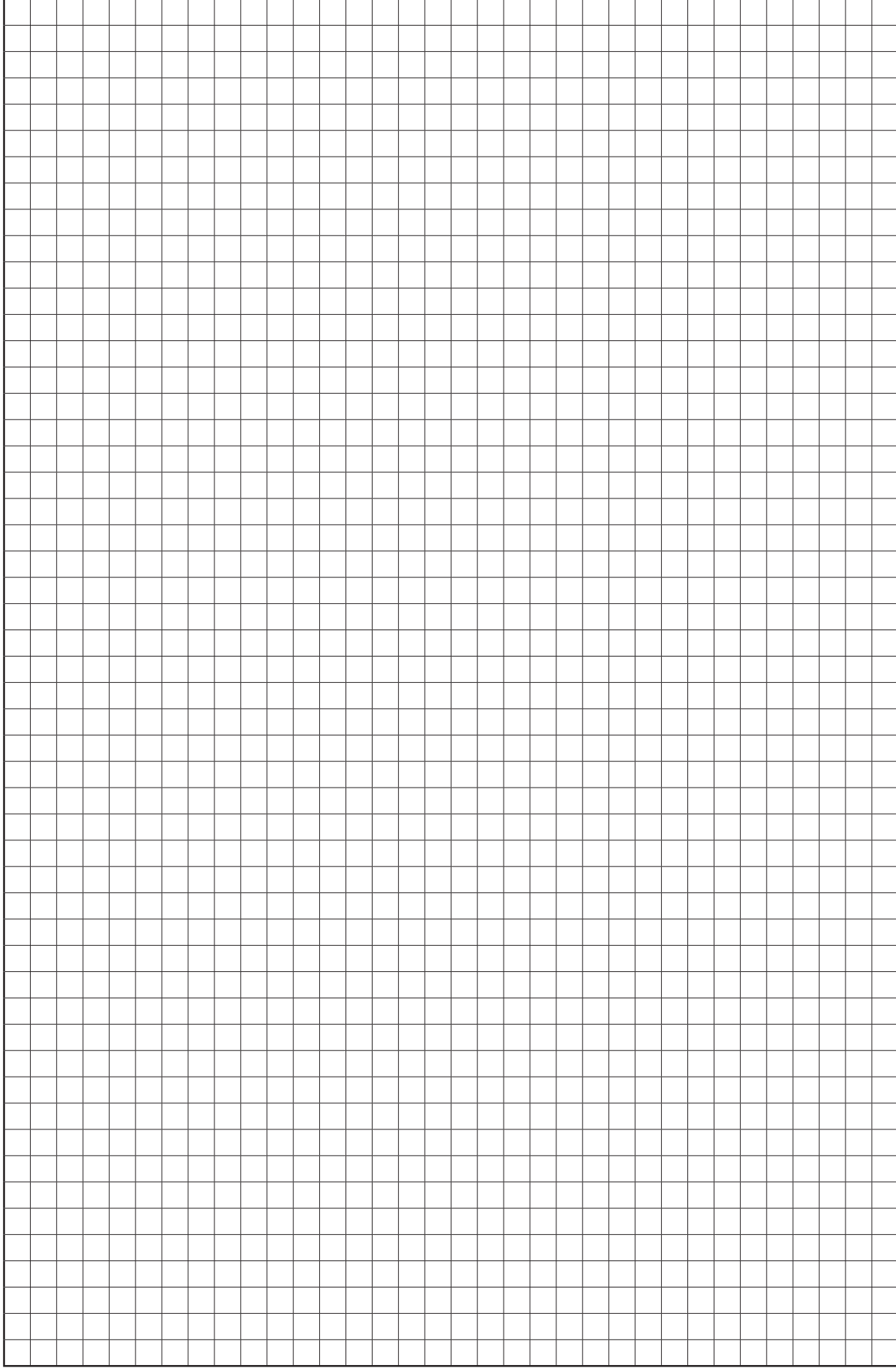
The STAR VARIO is equipped with a red and a green LED.

These LEDs indicate the following operating conditions or faults to the operator:

LED	Signal	Signal duration	Operating condition
green	flashing	every 15 seconds	Operation (OK)
red	flashing	every 8 seconds	Error / Fault
green and red	flashing	every 3 seconds	LC unit empty
red	continuous	constant	VARIO is dispensing

Source: Klüber





Elektor

airsystems gmbh

Hellmuth-Hirth-Strasse 2, D-73760 Ostfildern
Postfach 12 52, D-73748 Ostfildern

☎ +49 711 31973-0

📠 +49 711 31973-5000

✉ support@elektor.de

www.elektor.de

Weitere Informationen zu unseren Produkten finden Sie auch im Internet unter **www.elektor.de**
Gerne steht Ihnen auch unser **Produktmanagement** unter der Rufnummer **+49 711 31973-1111** zur Verfügung.
You will find further information about our products on the internet at **www.elektor.com**
Our **Product management** staff will be pleased to answer your queries at **+49 711 31973-1111**.