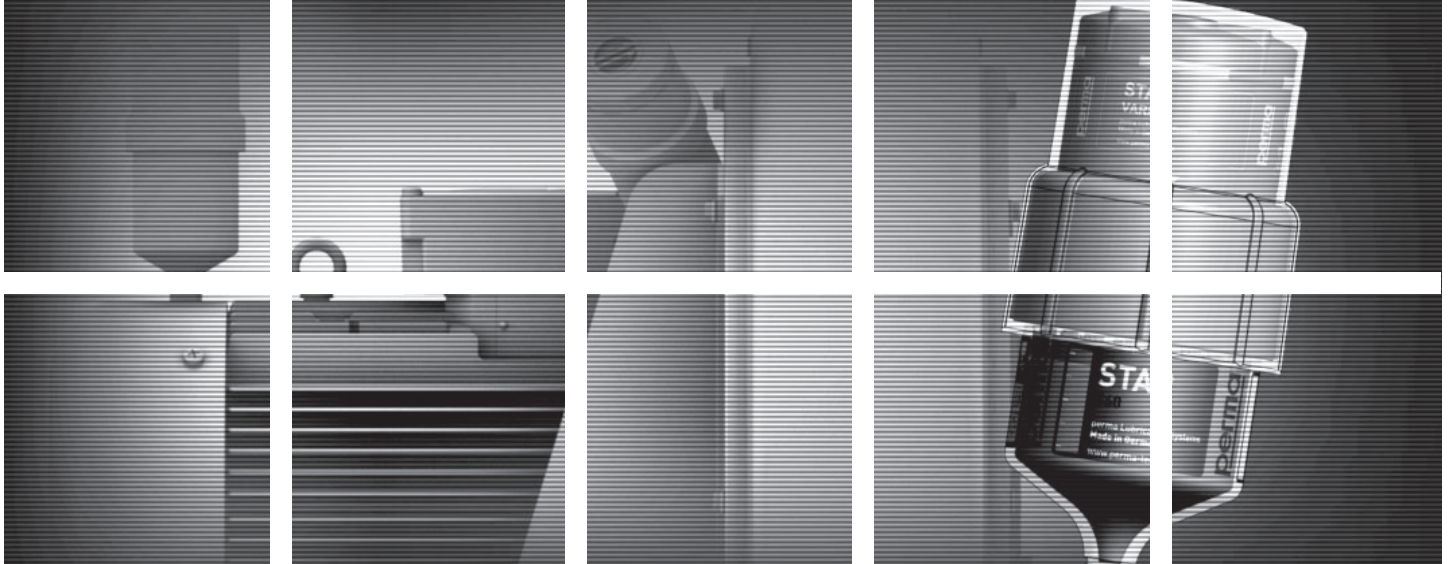


# Elektor

airsystems gmbh



**Schnell-Montage-  
anleitung der  
Nachschmier-  
einrichtung**

**Quick assembly  
instructions for  
the relubrication  
device**

**DE**

**EN**

Elektor airsystems gmbh  
Hellmuth-Hirth-Strasse 2, D-73760 Ostfildern  
Postfach 1252, D-73748 Ostfildern  
Telefon +49 711 31973-0  
Telefax +49 711 31973-5000  
info@elektor.de  
www.elektor.de

DE

Die Schnell-Montageanleitung ersetzt nicht das Studium der Originalbetriebsanleitung!

**Hinweise:**

- Die nachfolgende Schnell-Montageanleitung zeigt die wesentlichen und die auf Ihren Ventilator abgestimmten Montageschritte auf.
- Besonderheit Laufzeit Nachschmereinrichtung: Die Laufzeit des Antriebs ist werkseitig auf 36 Monate eingestellt und darf nicht mehr geändert werden!
- Nach einer Laufzeit von 1 Jahr sind die Batterien der Antriebseinheit zwingend auszutauschen!
- Die Liefertypen der LC-Einheit (Dispenser) ist die S60, das Schmierfett BQH 72-102 bzw. die Angabe der Fett-nummer S 391 der Firma Perma. Sollte dies nicht der Fall sein, so wenden Sie sich bitte an unseren Customer Support
- Quelle ist die beiliegende Originalbetriebsanleitung von der jeweiligen Herstellerfirma.

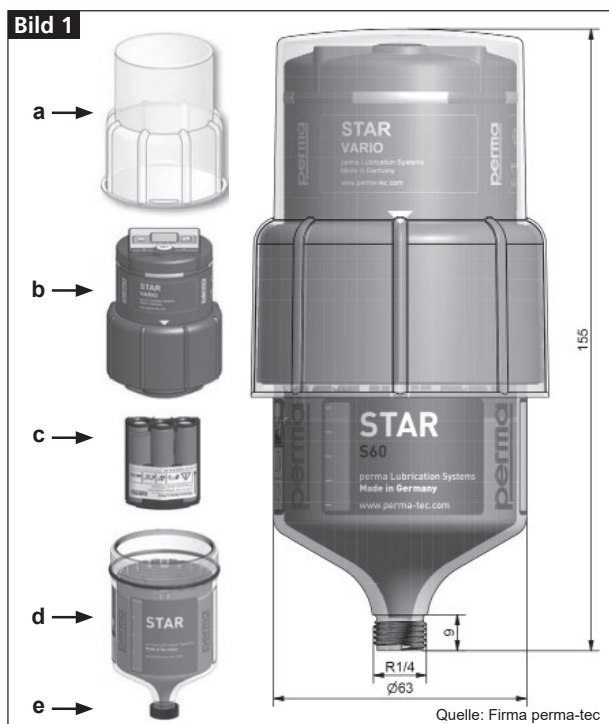
**1. AUFBAUDER NACHSCHMIEREINHEIT**

Sie besteht aus (siehe Bild 1):

- Schutzabdeckung
- Antrieb (mit Sonderprogrammierung auf 36 Monate) mehrfach verwendbar
- Batterieset, bestehend aus drei Batterien der Größe AA mit je 1,5 Volt. Die Batterien sind nicht zum Wiederaufladen vorgesehen.  
**Batterien nie ein zweites Mal verwenden!**
- LC Einheit (Lubrication Canister), mit dem Schmierstoff BQH 72 - 102 in Größe S60 (Einschraubgewinde R1/4).  
**Die LC-Einheit ist nicht zum Wiederbefüllen vorgesehen!**
- Verschlußstopfen

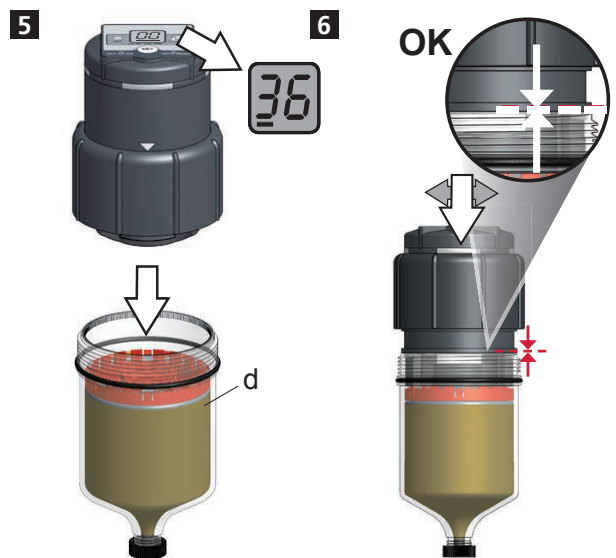
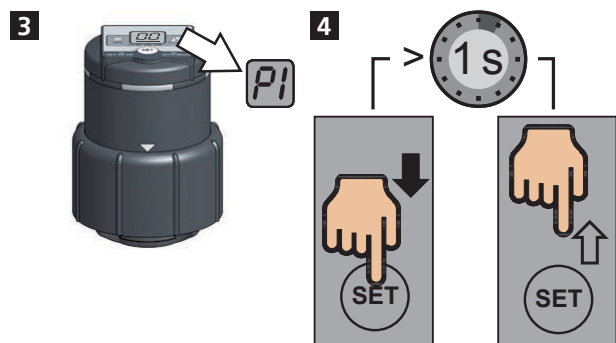
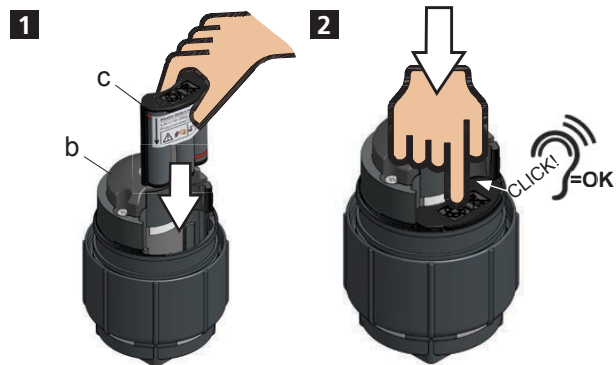
Elektor

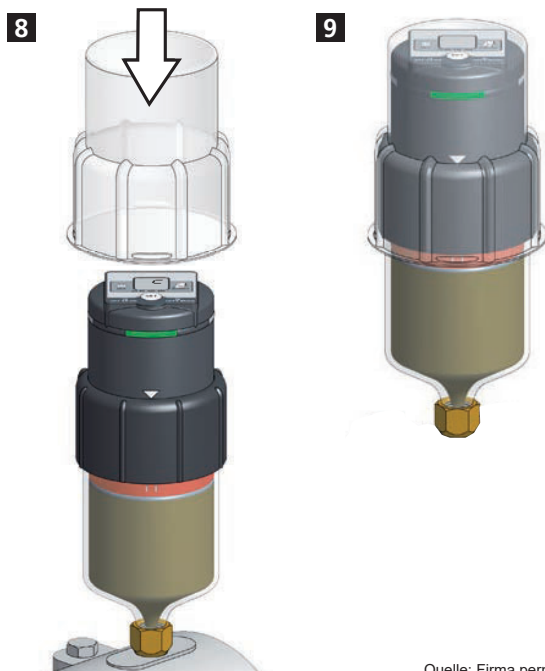
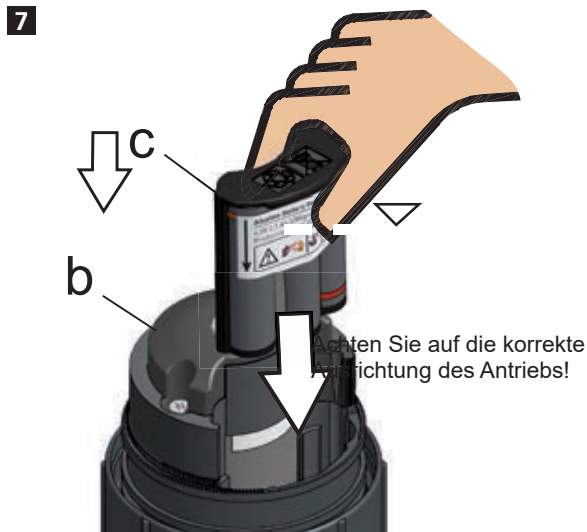
2



**2. VORBEREITUNGEN DER NACHSCHMIEREINHEIT**

- Die Einheit ist erst bei der Erstinbetriebnahme des Ventilators gemäß nachfolgender Anleitung zu montieren.
- Vor Montagebeginn muss der Verschlußstopfen (e) an der LC-Einheit (d) entfernt werden.
- Vor Inbetriebnahme muss der Hinweisaufkleber (gelb) von dem Display entfernt werden.
- Die Nachschmereinheit anschließend wie folgend aufgezeigt, zusammenmontieren:





Quelle: Firma perma-tec

**Hinweis!** Sobald das Batterieset eingelegt wird, startet die Elektronik mit einem Selbsttest! Auf dem Display erscheint die Meldung „P1“. Drücken Sie danach für 1 Sekunde die Taste „Set“. Auf dem Display erscheint nun die voreingestellte Laufzeit mit 36 Monaten sowie ein Querbalken, der die verwendete LC-Einheit (hier LC 60) kennzeichnet.

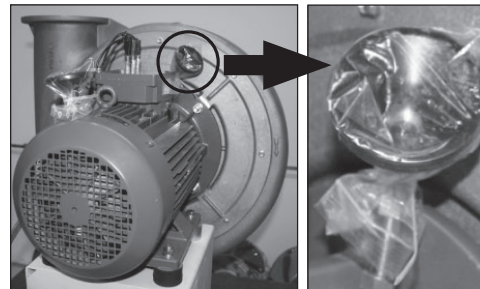


**Hinweis!** Drücken Sie auf keinen Fall die Taste „Set“ für 5 Sekunden. Ansonsten erfolgt eine Umprogrammierung!

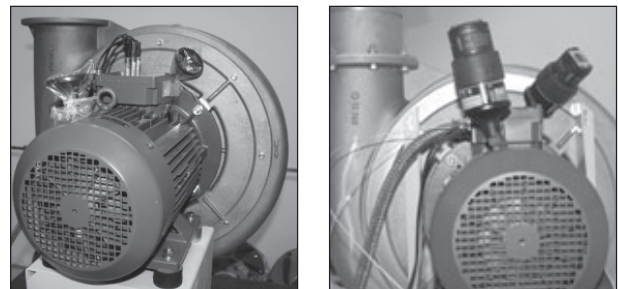
**Hinweis!** Sollten diese beiden Informationen nicht auf dem Display erscheinen, so nehmen Sie bitte vor Inbetriebnahme Kontakt mit der Firma Elektor auf!  
 ▶ Telefon: +49(0)711 / 31973-111  
 ▶ E-Mail: support@elektor.de

### 3. MONTAGE DER NACHSCHMIEREINHEITEN AN DEN VENTILATOR

**1** Die Schutztüten von den Stützkonsolen an der AS- und BS-Seite entfernen.



**2** Die vormontierten Nachschmiereinheiten jeweils in die Stützkonsolen mäßig handfest einschrauben.



#### Funktionsanzeige

Der STAR VARIO ist mit einer roten und einer grünen LED ausgestattet.

Diese LEDs signalisieren dem Betreiber folgende Betriebszustände bzw. Störungen:

LED	Signal	Betriebszustand
grün	blinkend	Betrieb (OK)
rot	blinkend	Fehler /Störung LC-Einheit leer

Weitere Hinweise zur Montage und Demontage bzw. zur allgemeinen Funktion der Nachschmiereinheit sind der Original-Betriebsanleitung des Herstellers zu entnehmen.

EN

The quick assembly instructions do not replace studying the original operating instructions!

**Note:**

- The following quick assembly instructions show the basic assembly steps that have been attuned to your blower.
- In reference to the service life of the relubrication device, the service life of the drive is factory set to 36 months and may not be changed again!
- The drive unit batteries must be changed after a duration of 1 year!
- The LC unit is supplied as an S60 type, the lubricant as BQH 72-102 type or the grease number specification S 391 from Perma. Please contact our customer support team if this is not the case.
- These quick assembly instructions are based on the attached original operating instructions from the respective manufacturer.

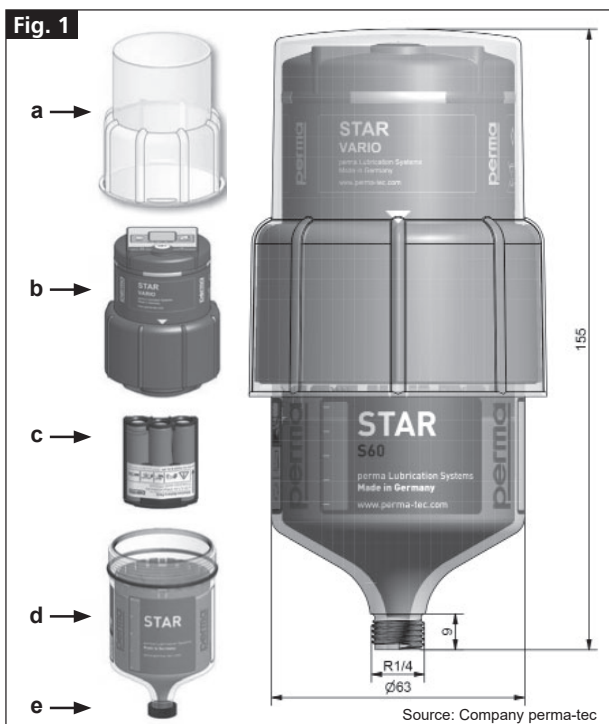
**1. ASSEMBLY OF THE RELUBRICATION UNIT**

This consists of (see Fig. 1):

- a. Protective cover
- b. Drive (with special programming set to 36 months) for multiple use
- c. Battery set comprising three AA batteries, each with 1.5 Volt. The batteries must not be recharged. **Never use the batteries twice!**
- d. LC unit with lubricant BQH 72 - 102 in size S60 (screw-in thread R1/4). **The LC unit is not intended to be refilled!**
- e. Sealing cap

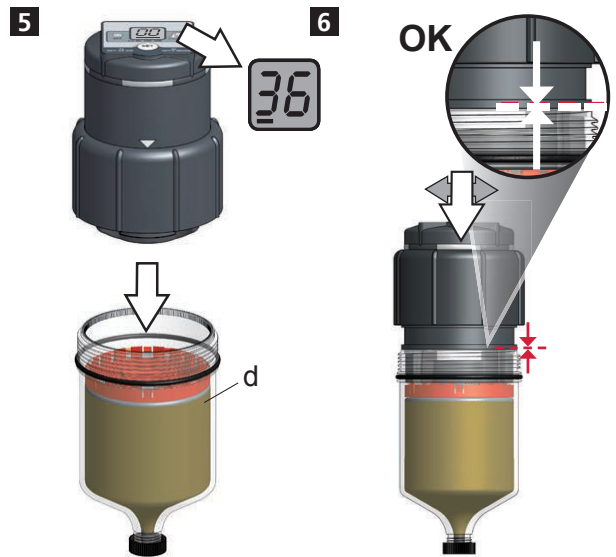
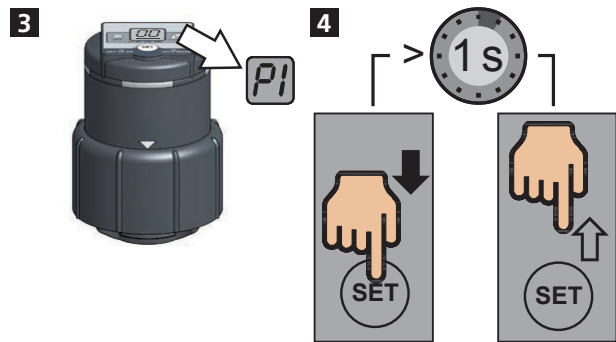
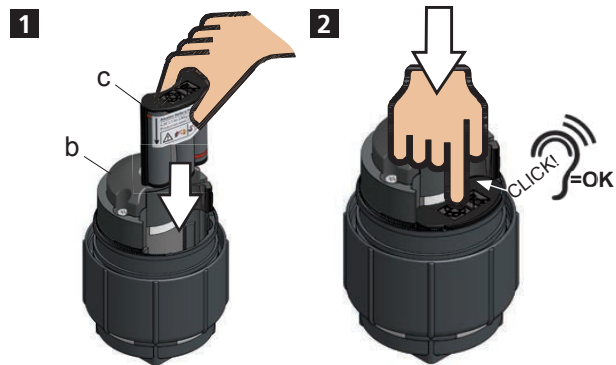
Elektron

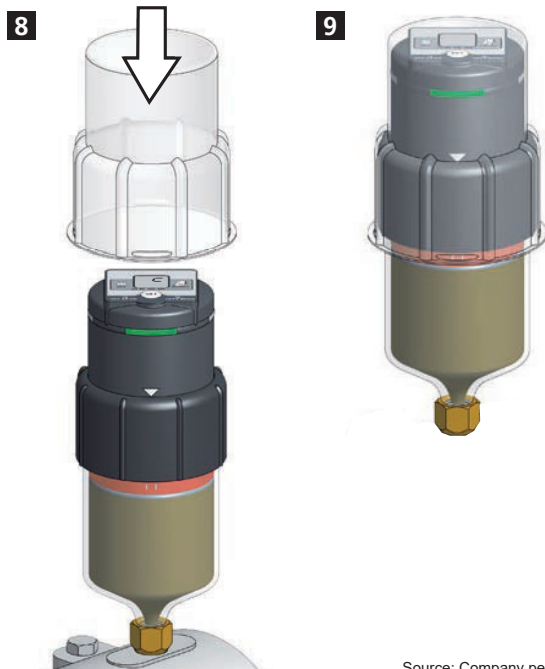
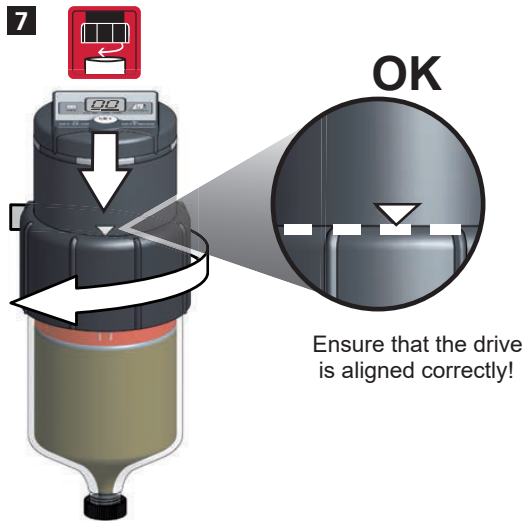
4



**2. PREPARING THE RELUBRICATION UNIT**

- The unit must only be assembled during the initial commissioning of the blower in accordance with the following instructions:
- The sealing cap (e) on the LC unit (d) must be removed before starting the assembly.
- The sticker (yellow) must be removed from the display before putting into operation.
- Then assemble the relubrication unit as shown below:





Source: Company perma-tec

**Note!**  
Once the battery pack is inserted, the electronics starts with a self-test! The „P1“ appears on the display. Then press for 1 second the button „set“.  
The preset service life of 36 months appears on the display as well as a crossbar that indicates the LC unit being used (shown here: LC 60).



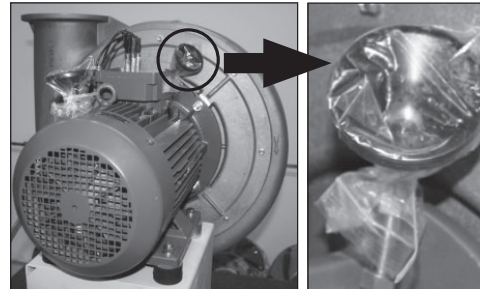
**Note!**  
Do not press the „Set“ button for 5 seconds. Otherwise, a reprogramming occurs!

**Note!**  
Please contact Elektor before commissioning if these two pieces of information do not appear on the display!  
▶ Telephone: +49(0)711 / 31973-111  
▶ E-Mail: support@elektor.com

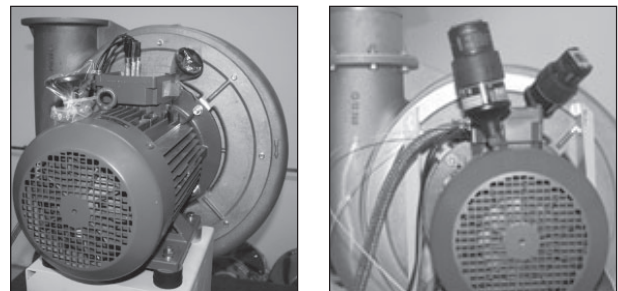
EN

### 3. MOUNTING THE RELUBRICATION UNITS ONTO THE BLOWER

**1** Remove the guard doors from the support brackets on the drive side and operator side.



**2** Screw moderately each of the pre-assembled relubrication units into the support brackets.



#### Function display

The STAR VARIO is equipped with a red and a green LED.

These LEDs indicate the following operating conditions and faults to the operator:

LED	Signal	Operating condition
green	flashing	Operation (OK)
red	flashing	Error / fault LC unit empty

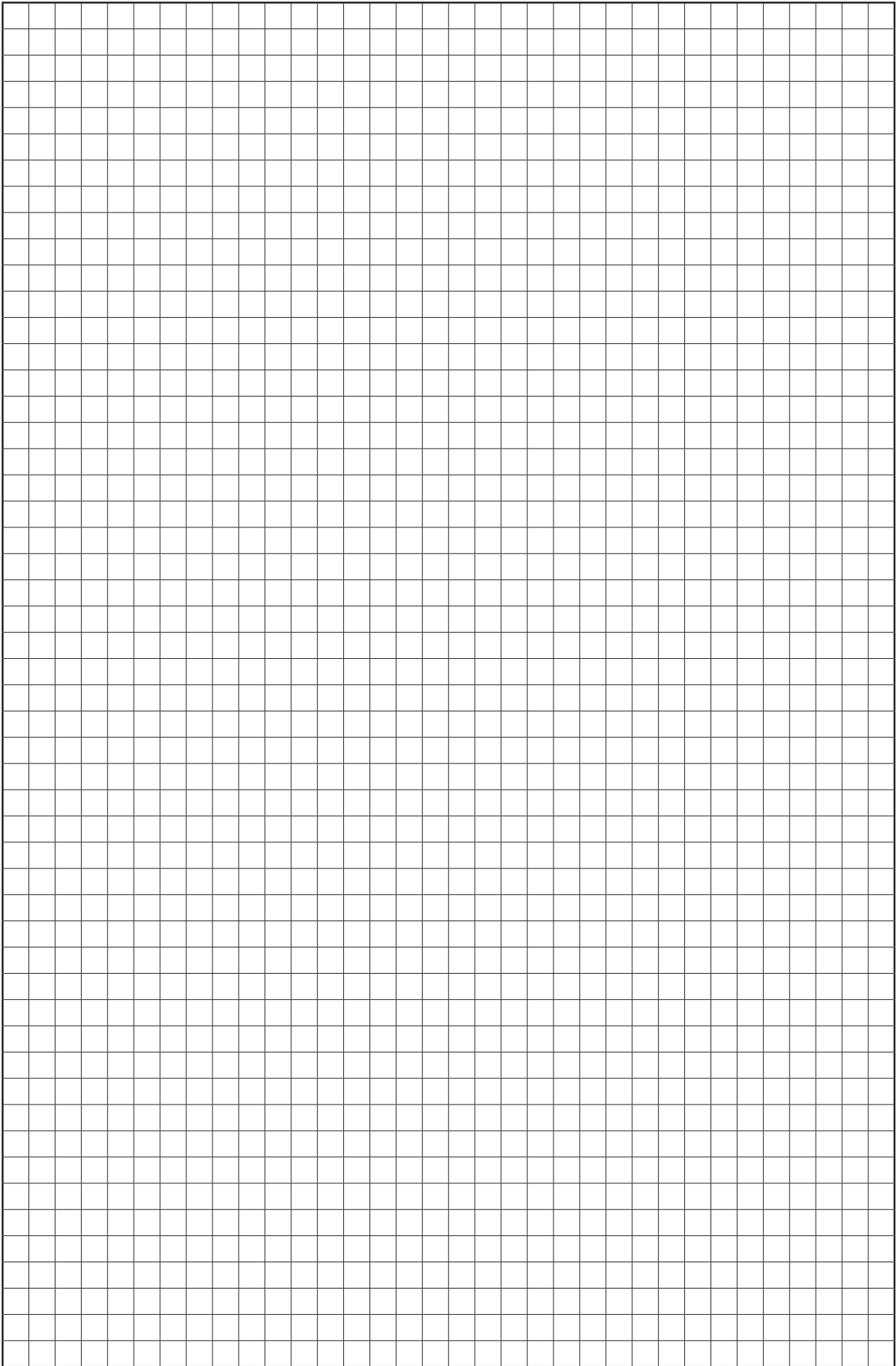
More information on the assembly and disassembly or the general function of the relubrication unit can be found in the manufacturer's original operating instructions.

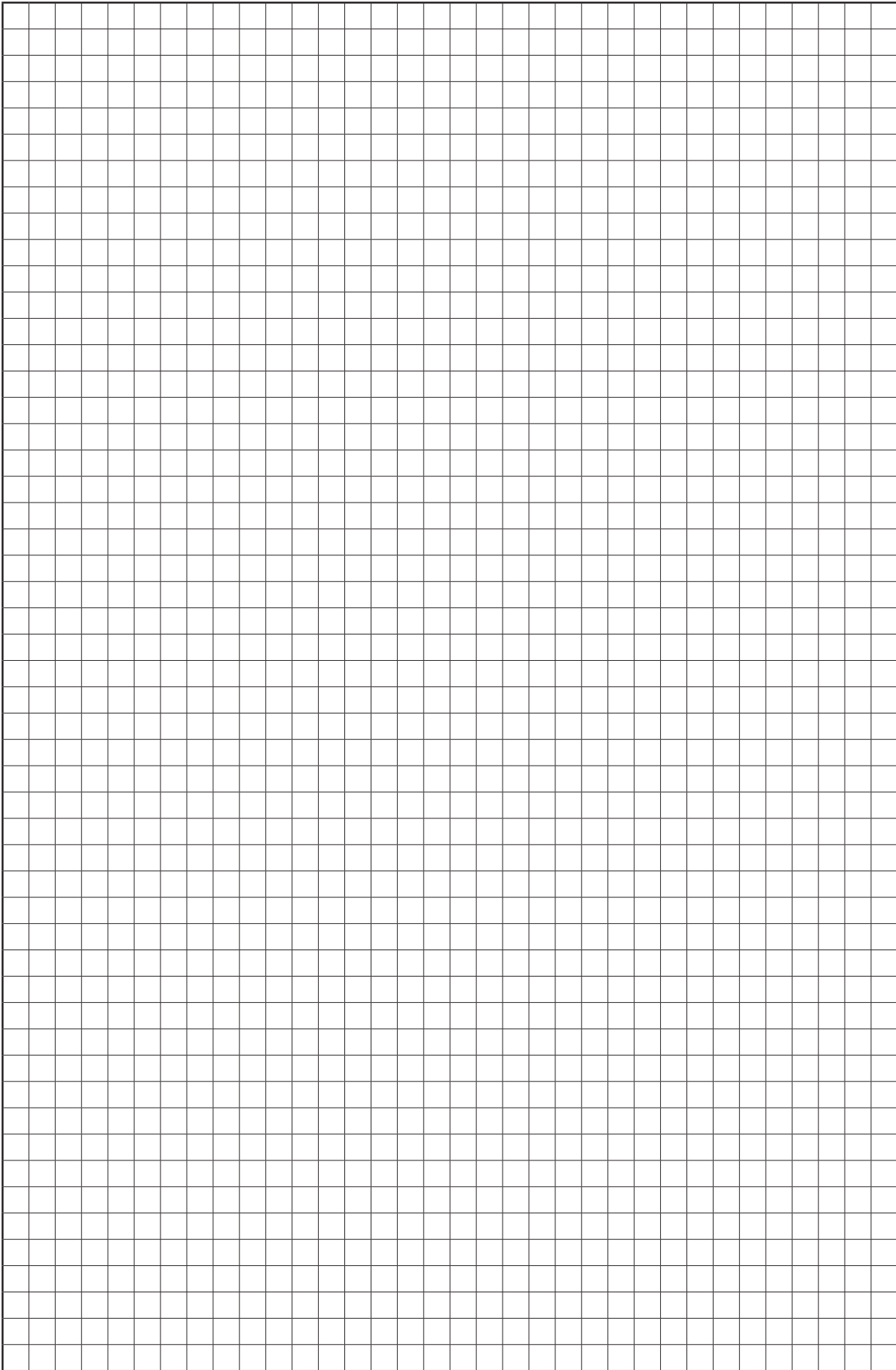
Elektor

5

EN

6 **Elektor**





# Elektor

airsystems gmbh

Hellmuth-Hirth-Strasse 2, D-73760 Ostfildern  
Postfach 12 52, D-73748 Ostfildern

☎ +49 711 31973-0

📠 +49 711 31973-5000

✉ support@elektor.de

**www.elektor.de**

Weitere Informationen zu unseren Produkten finden Sie auch im Internet unter **www.elektor.de**  
Gerne steht Ihnen auch unser **Produktmanagement** unter der Rufnummer **+49 711 31973-1111** zur Verfügung.

You will find further information about our products on the internet at **www.elektor.com**  
Our **Product management** will be pleased to answer your queries at **+49 711 31973-1111**.