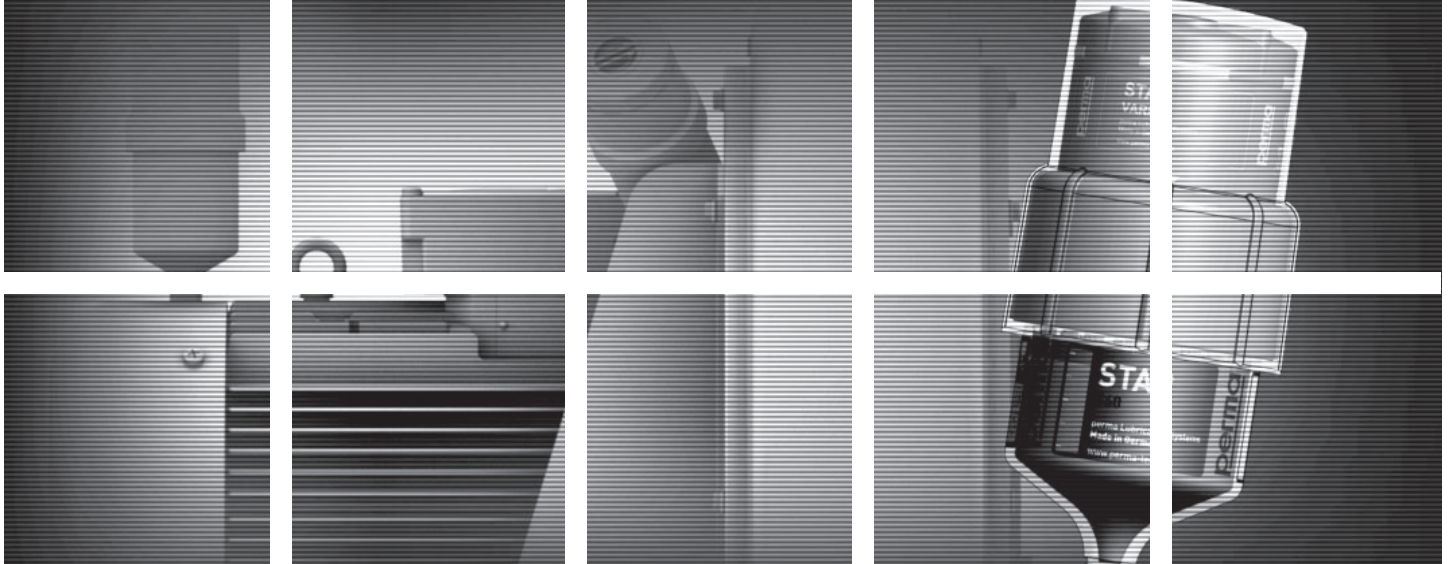


# Elektor

airsystems gmbh



**Skrócona  
instrukcja  
montażu  
smarownicy**

**PL**

**Quick assembly  
instructions for  
the relubrication  
device**

**EN**

Elektor airsystems gmbh  
Hellmuth-Hirth-Strasse 2, D-73760 Ostfildern  
Postfach 1252, D-73748 Ostfildern  
Telefon +49 711 31973-0  
Telefax +49 711 31973-5000  
info@elektor.de  
[www.elektor.de](http://www.elektor.de)

PL

Niniejsza skrócona instrukcja montażu nie zastępuje oryginalnej instrukcji obsługi!

**Uwaga:**

- Niniejsza skrócona instrukcja montażu przedstawia podstawowe kroki montażowe, dostosowane do Państwa dmuchawy.
- Jeśli chodzi o żywotność smarownicy, to żywotność jej napędu została fabrycznie ustawiona na 36 miesięcy i nie może być zmieniona!
- Baterie jednostki napędowej należy wymienić po upływie 1 roku!
- Typ dostarczonej jednostki LC to S60, smar typu BQH 72-102 lub smar o nr specyfikacji S 391 firmy Perma. W przypadku dostarczenia innych typów jednostki LC i smaru prosimy o kontakt z naszym działem obsługi klienta.
- Niniejsza skrócona instrukcja montażu oparta jest na oryginalnej instrukcji obsługi zapewnionej przez producenta.

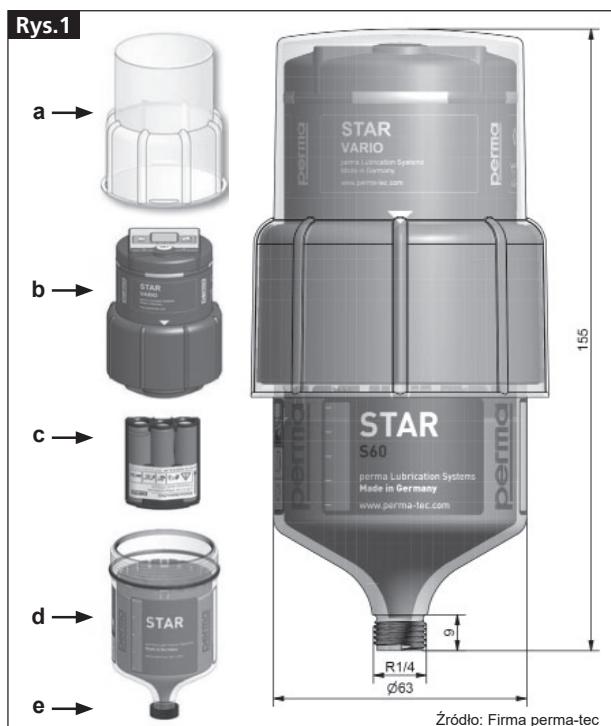
**1. MONTAŻ SMAROWNICY**

Smarownica składa się z następujących elementów (patrz Rys. 1):

- Pokrywa ochronna
- Napęd (ze specjalnym oprogramowaniem ustawionym na 36 miesięcy) do wielokrotnego użytku.
- Zestaw baterii składający się z trzech baterii AA, 1,5 Volt każda. Baterie nie mogą być ładowane.  
**Nigdy nie należy używać ponownie naładowanych baterii!**
- Jednostka LC ze smarem BQH 72 - 102 w rozmiarze S60 (gwint R1/4).  
**Jednostka LC nie jest przeznaczona do ponownego napełniania**
- Korek uszczelniający

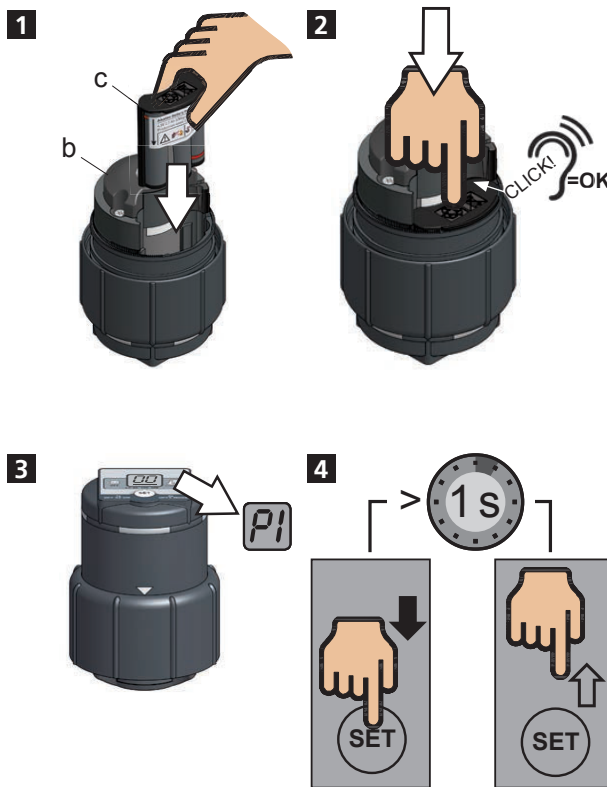
Elektor

2



**2. PRZYGOTOWANIE SMAROWNICY**

- Urządzenie może być zamontowane tylko podczas pierwszego uruchomienia dmuchawy zgodnie z następującymi instrukcjami:
- Przed rozpoczęciem montażu należy zdjąć korek uszczelniający (e) w jednostce LC (d).
- Następnie należy zamontować smarownicę, jak pokazano poniżej:





Źródło: Firma perma-tec

**Uwaga!**  
Po włożeniu zestawu baterii elektronika uruchamia test własny! Na wyświetlaczu pojawi się „P1”. Należy naciskać przez 1 sekundę przycisk „set”. Na wyświetlaczu pojawi się obecna żywotność 36 miesięcy, jak również pasek wskazujący aktualnie używaną jednostkę LC (tu: LC 60).



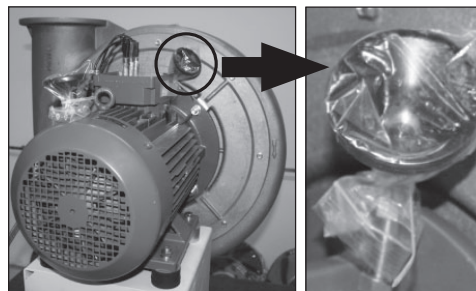
**Uwaga!**  
Nie należy trzymać wciśniętego przycisku „Set” przez 5 sekund. Spowodowałoby to przeprogramowanie!

**Uwaga!**  
Jeśli dwie powyższe informacje nie pokażą się na wyświetlaczu, należy skontaktować się z firmą Elektor przed uruchomieniem urządzenia!  
▶ Tel.: +49 711 31973-1111  
▶ E-Mail: support@elektor.de

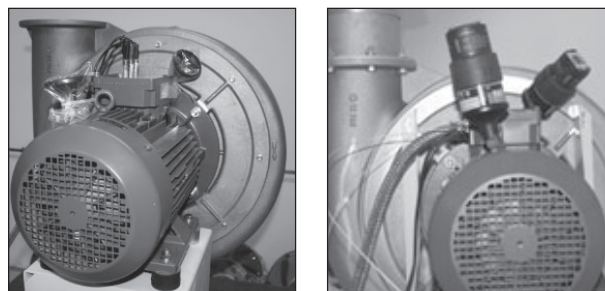
PL

### 3. MONTAŻ SMAROWNICY NA DMUCHAWIE

**1** Zdjąć drzwi osłonowe ze wsporników po stronie napędu i operatora.



**2** Przykręcić wcześniej zmontowane smarownice do wsporników (nie dokręcać zbyt mocno).



#### Wyświetlanie funkcji

STAR VARIO jest wyposażony w czerwone i zielone diody LED.

Diody te wskazują operatorowi następujące warunki pracy i błędy:

LED	Sygnal	Warunki działania
zielona	blinkend	Normalna praca (OK)
czerwona	blinkend	Błąd / awaria Pusta jednostka LC

Więcej informacji na temat montażu i demontażu lub ogólnego działania smarownicy można znaleźć w oryginalnej instrukcji obsługi zapewnionej przez producenta.

3 Elektor

EN

The quick assembly instructions do not replace studying the original operating instructions!

**Note:**

- The following quick assembly instructions show the basic assembly steps that have been attuned to your blower.
- In reference to the service life of the relubrication device, the service life of the drive is factory set to 36 months and may not be changed again!
- The drive unit batteries must be changed after a duration of 1 year!
- The LC unit is supplied as an S60 type, the lubricant as BQH 72-102 type or the grease number specification S 391 from Perma. Please contact our customer support team if this is not the case.
- These quick assembly instructions are based on the attached original operating instructions from the respective manufacturer.

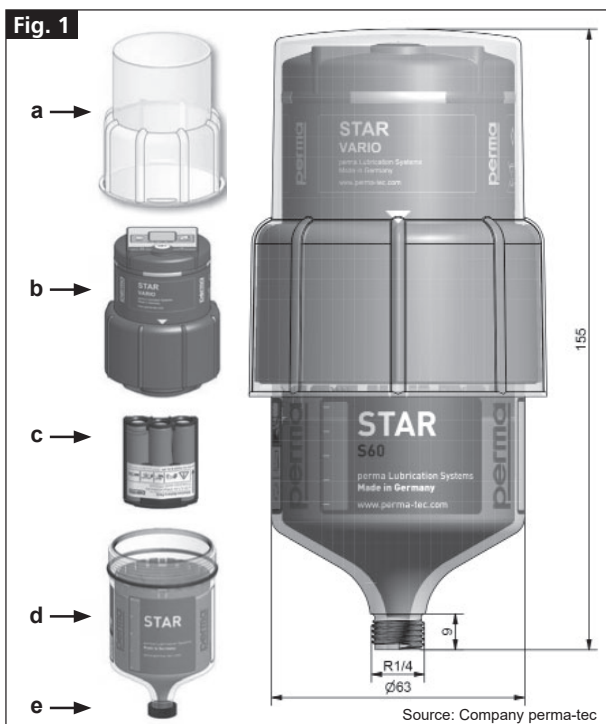
**1. ASSEMBLY OF THE RELUBRICATION UNIT**

This consists of (see Fig. 1):

- a. Protective cover
- b. Drive (with special programming set to 36 months) for multiple use
- c. Battery set comprising three AA batteries, each with 1.5 Volt. The batteries must not be recharged. **Never use the batteries twice!**
- d. LC unit with lubricant BQH 72 - 102 in size S60 (screw-in thread R1/4). **The LC unit is not intended to be refilled!**
- e. Sealing cap

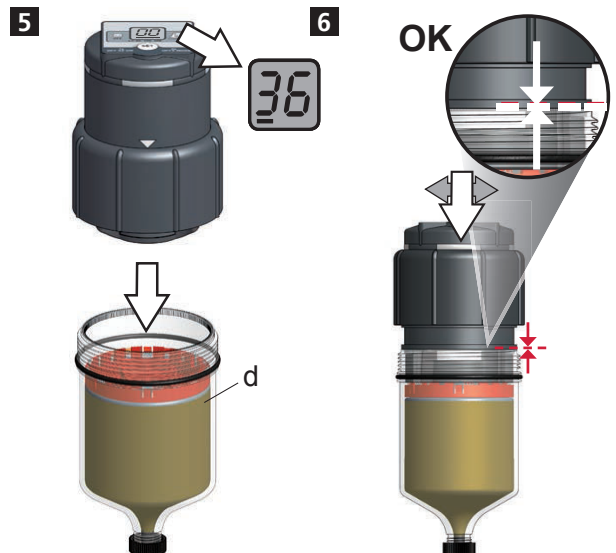
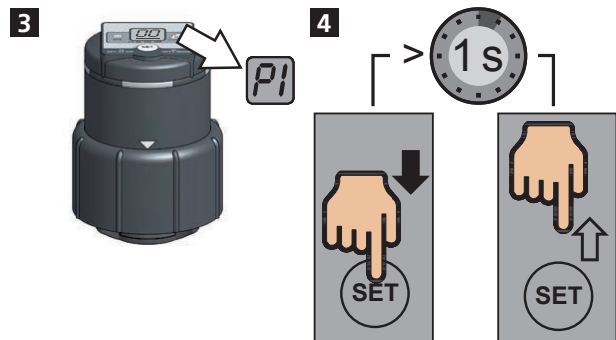
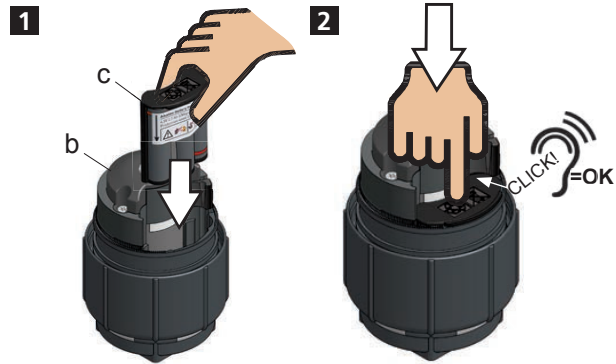
Elektron

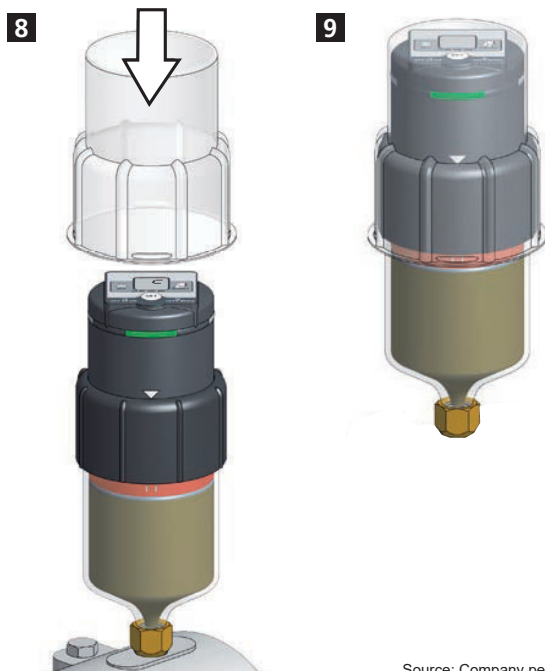
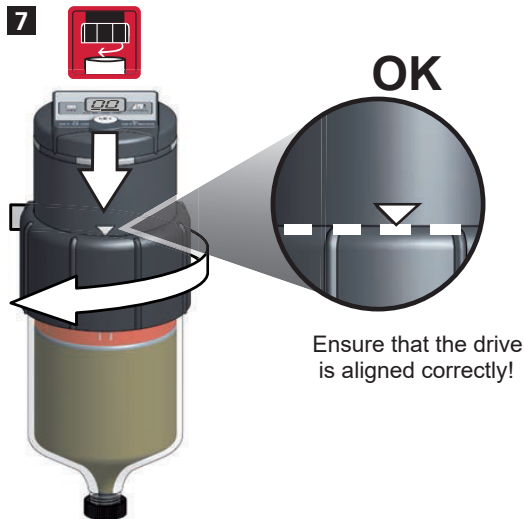
4



**2. PREPARING THE RELUBRICATION UNIT**

- The unit must only be assembled during the initial commissioning of the blower in accordance with the following instructions:
- The sealing cap (e) on the LC unit (d) must be removed before starting the assembly.
- The sticker (yellow) must be removed from the display before putting into operation.
- Then assemble the relubrication unit as shown below:





Source: Company perma-tec

**Note!**  
Once the battery pack is inserted, the electronics starts with a self-test! The „P1“ appears on the display. Then press for 1 second the button „set“.  
The preset service life of 36 months appears on the display as well as a crossbar that indicates the LC unit being used (shown here: LC 60).



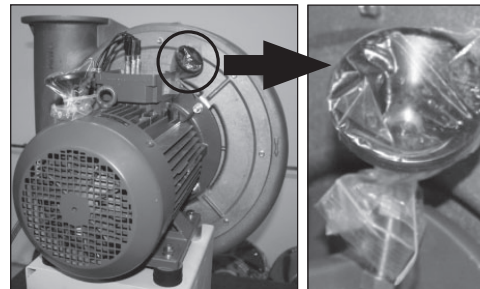
**Note!**  
Do not press the „Set“ button for 5 seconds. Otherwise, a reprogramming occurs!

**Note!**  
Please contact Elektor before commissioning if these two pieces of information do not appear on the display!  
▶ Telephone: +49 711 31973-1111  
▶ E-Mail: support@elektor.com

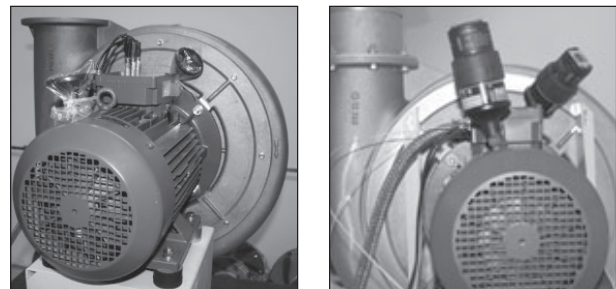
EN

### 3. MOUNTING THE RELUBRICATION UNITS ONTO THE BLOWER

**1** Remove the guard doors from the support brackets on the drive side and operator side.



**2** Screw moderately each of the pre-assembled relubrication units into the support brackets.



#### Function display

The STAR VARIO is equipped with a red and a green LED.

These LEDs indicate the following operating conditions and faults to the operator:

LED	Signal	Operating condition
green	flashing	Operation (OK)
red	flashing	Error / fault LC unit empty

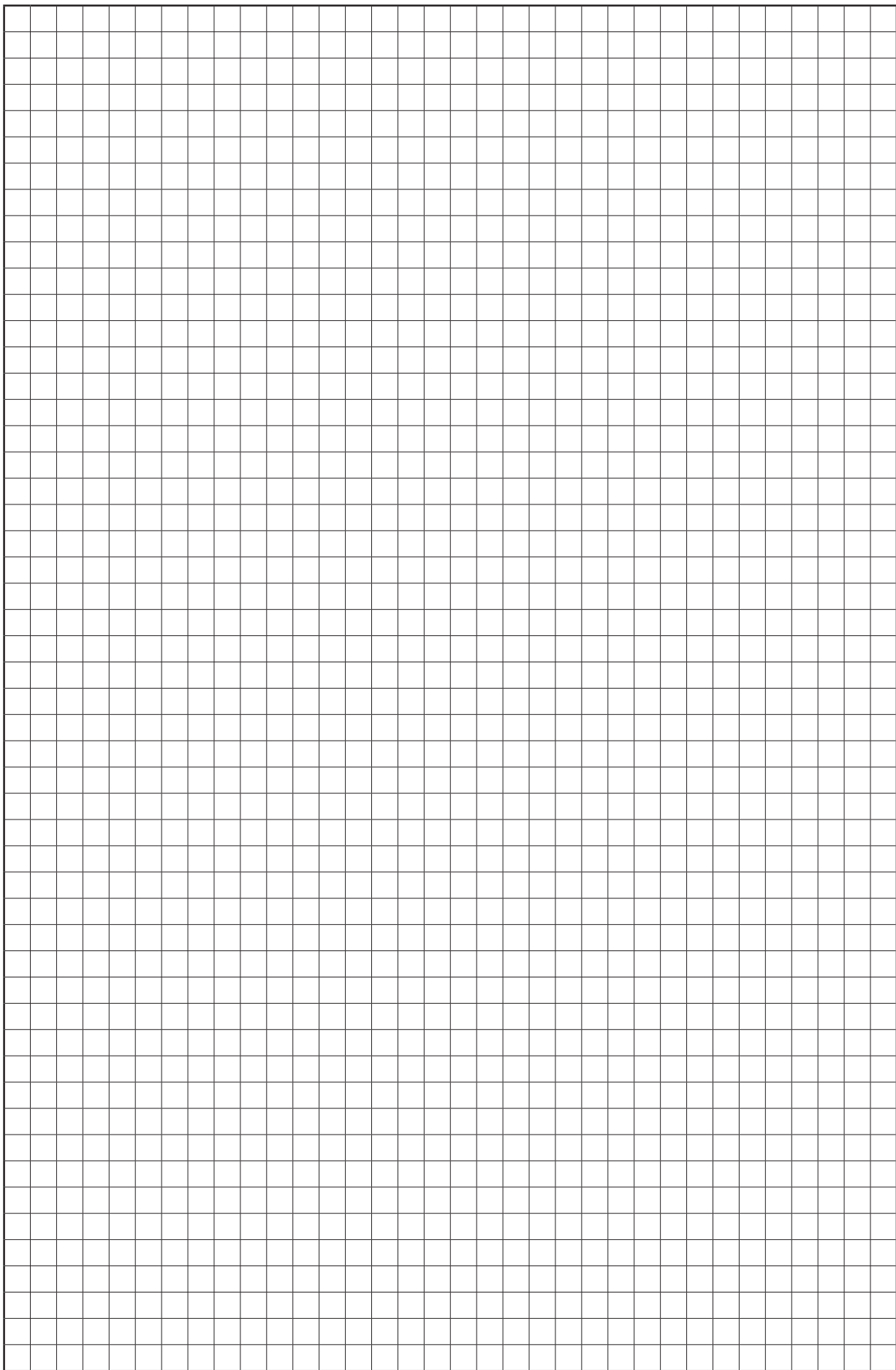
More information on the assembly and disassembly or the general function of the relubrication unit can be found in the manufacturer's original operating instructions.

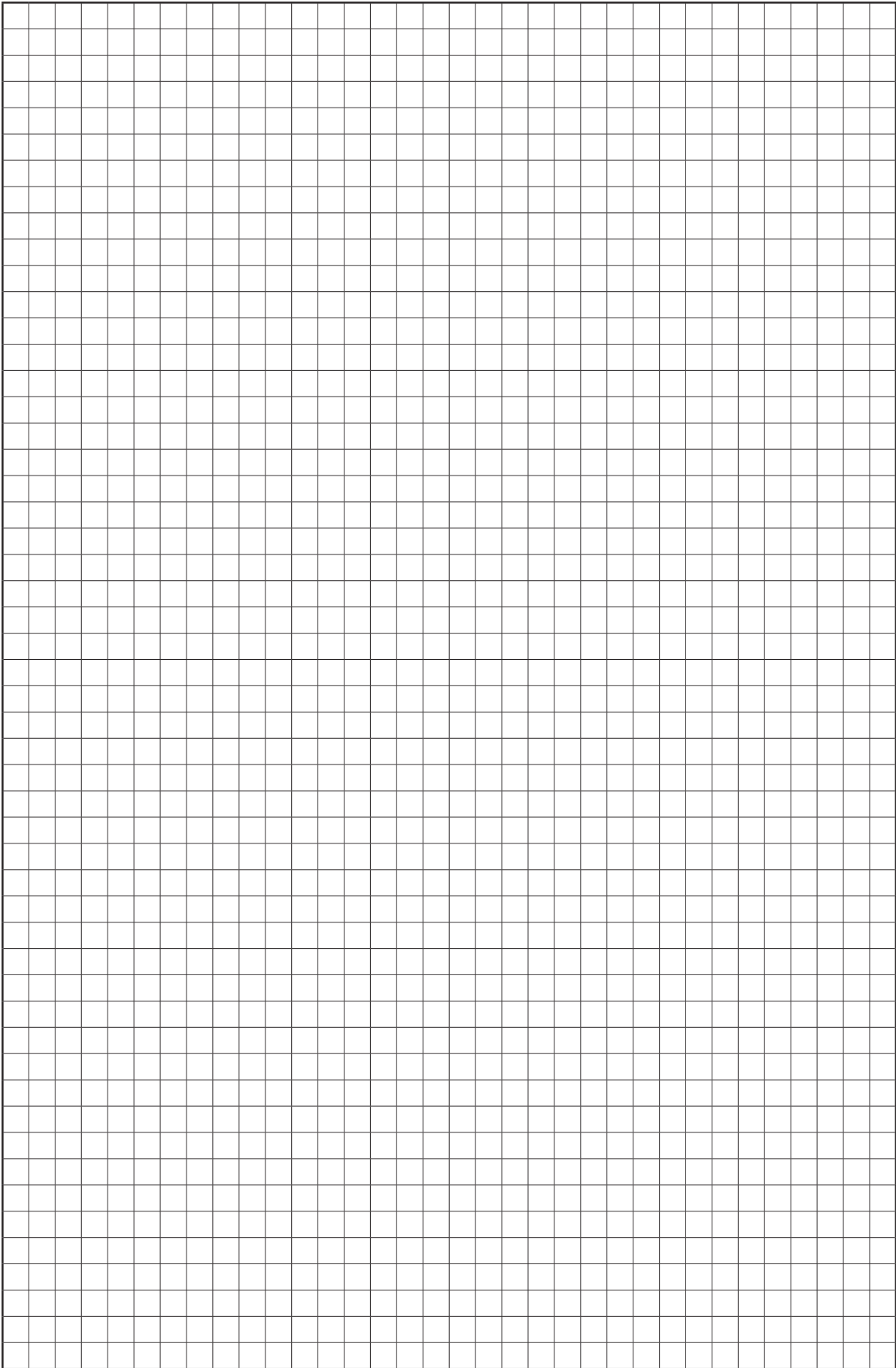
Elektor

5

EN

6 **Elektor**





# Elektor

airsystems gmbh

Hellmuth-Hirth-Strasse 2, D-73760 Ostfildern

Postfach 12 52, D-73748 Ostfildern

☎ +49 711 31973-0

📠 +49 711 31973-5000

✉ support@elektor.de

[www.elektor.de](http://www.elektor.de)

Więcej informacji na temat naszych produktów znajduje się na stronie internetowej [www.elektor.com](http://www.elektor.com)  
Nasz **Zarządzanie produktem** z przyjemnością odpowie na Państwa pytania pod nr tel. **+49 711 31973-1111**.

You will find further information about our products on the internet at [www.elektor.com](http://www.elektor.com)  
Our **Product management** staff will be pleased to answer your queries at **+49 711 31973-1111**.